

DAEWOO

ES

DW5007



3 ASPAS
RETRÁCTILES



MOTOR
SILENCIOSO



CONTROL
MEDIANTE APP



MANDO A
DISTANCIA

VENTILADOR DE TECHO

MANUAL DE INSTRUCCIONES

ADVERTENCIA

Lea todo el manual de instrucciones antes de comenzar la instalación y ensamble de la unidad. Si tiene alguna inquietud con respecto a las instrucciones o advertencias, comuníquese con su distribuidor local.

PRECAUCIÓN

- 1. Corte la corriente eléctrica antes de la instalación. La instalación debe ser realizada por un electricista profesional o personal calificado.
- 2. El aparato debe de ser montado sobre una estructura que sea capaz de soportar un mínimo de 45 kg de peso.
- 3. El ventilador debe instalarse con un mínimo de 2,3 metros de altura entre las aspas y el suelo. También debe instalarse en una ubicación de modo que las aspas estén a una distancia de 0,5 metros desde las puntas de las aspas hasta los objetos o paredes más cercanos.
- 4. No doble las palas y los soportes de las aspas del ventilador al instalar y limpiar para que mantenga el equilibrio de las aspas.
- 5. No intente desmontar o modificar el ventilador de ninguna manera. El hacerlo podría causar el riesgo de lesiones graves y anulará su garantía. No coloque nunca objetos en las palas del ventilador mientras están girando.
- 6. Para reducir el riesgo de fuego, choque eléctrico o daños personales instale el ventilador en una estructura que pueda soportarlo y use solo los tornillos provistos en la bolsa de componentes.
- 7. Ventilador adecuado solamente para uso en interior.
- 8. Montaje en techo inclinado con un ángulo máximo de 15 grados.

MANTENIMIENTO

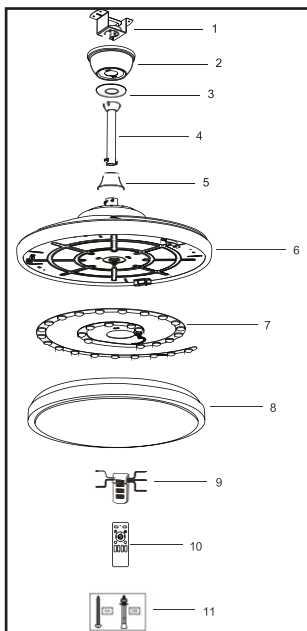
- Compruebe periódicamente que el ventilador esté asegurado y listo para usar (al menos cada tres meses).
- Mantenga limpio el ventilador y no coloque cuerpos extraños en las aspas giratorias del ventilador.

ESPECIFICACIONES

POTENCIA MOTOR	30W
TAMAÑO	42 pulgadas
POTENCIA LUCES LED	35W
TEMPERATURA LED	3000, 4000 y 6500 kelvin
VELOCIDADES	6 Velocidades

INSTRUCCIONES DE MONTAJE

- Listado de piezas



- 1. Sistema de sujeción al techo
- 2. Florón
- 3. Embellecedor para perno y pasador
- 4. Tija
- 5. Tapa embellecedora
- 6. Motor
- 7. Kit de luces LED
- 8. Difusor
- 9. Receptor de mando a distancia
- 10. Mando a distancia
- 11. Bolsa de tornillos

- Herramientas necesarias



- 1. Destornillador de estrella
- 2. Destornillador plano
- 3. Escaleras
- 4. Taladro
- 5. Llave inglesa

NOTA: Asegurarse de que el montaje permite un espacio libre de 2,3 metros hasta el suelo y una distancia de 0,5 metros a cualquier pared u obstáculo.

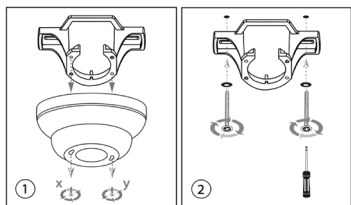
Montaje en hormigón

- Para los techos de hormigón primero taladre 2 agujeros de 8 mm en el techo.
- Fije los tornillos de explosión a los agujeros
- Coloque el ventilador con los tuercas hasta que quede totalmente alineado con los agujeros.

Montaje en madera

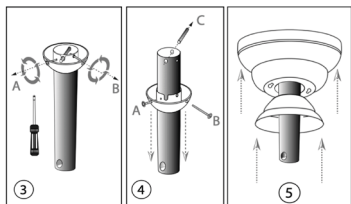
- Para los techos de madera fije el ventilador con los tornillos autorroscantes.

INSTRUCCIONES DE MONTAJE



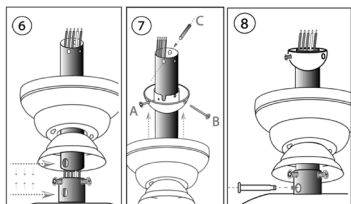
-1. Retire el florón del soporte de montaje aflojando los 2 tornillos que lo fijan y deslizándolo hacia abajo.

-2. Taladre dos orificios en el techo donde atornillar de forma segura el soporte de montaje utilizando arandelas y tornillos adecuados. **La zona elegida para el montaje debe ser capaz de sostener un peso de al menos 45 kg.** Asegúrese de que al menos 40mm del tornillo estén roscados en el techo.



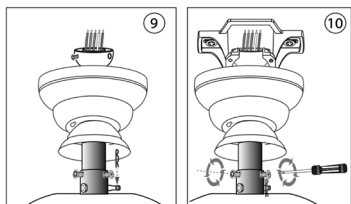
-3. Separe la semiesfera en la parte superior de la barra colgante. Para ello debemos desenroscar y retirar el tornillo (B); posteriormente bastará con aflojar el tornillo (A), no es necesario sacarlo del todo.

-4. Extraído el tornillo (B) y aflojado el tornillo (A), procederemos a bajar la semiesfera un par de centímetros, (no hay que sacarla del todo), para liberar el pasador grueso (C) que atraviesa la barra colgante y poder así retirarlo dejando el paso libre para introducir los cables del motor y luz que vienen de la base de acoplamiento.



-5. Tiempo de introducir ahora la barra colgante a través del florón y seguidamente a través de la cubierta de acoplamiento

-6. Pase ahora los cables del motor y luz LED, por dentro de la barra colgante e introduzca seguidamente el extremo inferior de la barra en la base de acoplamiento haciendo coincidir los orificios de ambos.



-7. Devuelva la semiesfera de la barra colgante a su ubicación inicial siguiendo el proceso inverso al indicado en el punto 4.

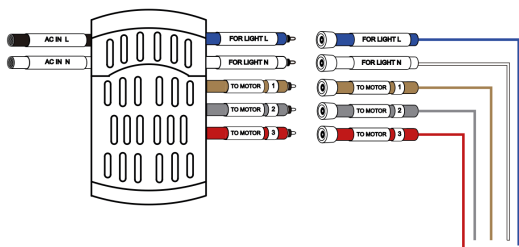
-8. Cuando tenga ambos orificios emparejados introduzca el perno a través de la base de acoplamiento y la barra colgante hasta que la cabeza de éste asome por el lado contrario.

-9. Asegure el perno con el pasador.

-10. Proceda a apretar con firmeza los dos tornillos situados en la base de acoplamiento. Deslizamos la cubierta de acoplamiento hacia abajo y a colgar el ventilador ya ensamblado en el soporte de montaje.

INSTRUCCIONES DE MONTAJE

- Cableado del ventilador



S-TiL



NOTA: Para evitar errores al realizar las conexiones existe, además del habitual código de colores, una correspondencia única de etiquetas entre los cables del receptor y los del ventilador.

- Asegúrese de realizar un conexionado firme y correcto de acuerdo a los esquemas sobre estas líneas.
- Coloque posteriormente con cuidado todos los cables dentro del florón, evitando que éstos queden pellizcados por la barra colgante al introducirla en el soporte de montaje.
- Deslice ahora el florón hacia la parte superior hasta cubrir el soporte de montaje.
- Alinear los dos agujeros para introducir los dos tornillos que quitamos al inicio.

INSTALACIÓN DEL KIT DE ILUMINACIÓN LED

1. Instalar el kit LED y atornillarlo a la base con delicada firmeza para no pasar la rosca.
2. Conectar el terminal macho del kit LED al terminal hembra que encontramos en la parte inferior del soporte del motor del ventilador.
3. Aproxime el difusor a la base del ventilador para cubrir el kit de luz LED. Una vez encarado a los soportes, girar en el sentido de las agujas del reloj hasta que quede encajado y perfectamente ajustado.

MANDO A DISTANCIA

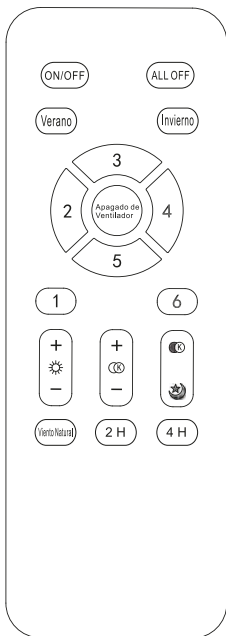
- Sincronización del mando con el ventilador

- 1. Conecte el ventilador a la red eléctrica y enciéndalo desde la llave de la luz.
- 2. Cuando pasen 3 segundos mantenga presionado el botón "PAIR CODE//FAN OFF" durante 3 segundos.
- 3. Cuando la luz parpadee 2 veces significará que se ha sincronizado correctamente y ya se puede utilizar el ventilador con el mando.

- Des-Sincronización del mando con el ventilador

- 1. Encienda el ventilador desde la llave de la luz.
- 2. Cuando pasen 3 segundos mantenga presionado el botón "ON/OFF" 3 segundos más.
- 3. Cuando la luz parpadee 2 veces significará que se ha desenchuzgado correctamente.

- Listado de botones



- 1. "ON/OFF" Encendido o apagado de las luces LED
- 2. "ALL OFF" Apagado de luz y Ventilador
- 3. "K" Cambio de color de las luces LED
- 4. "Luna" Modo Noche
- 5. "+ SOL / - SOL" Mas o menos intensidad de luz
- 6. "+K / -K" Mas o menos temperatura de la luz LED
- 7. Modo Verano
- 8. Modo Invierno
- 9. "2H" Temporizador de 2 Horas
- 10. "4H" Temporizador de 4 horas
- 11. "123456" Control de las velocidades
- 12. "Viento natural" Modo de viento natural
- 13. "Apagado del ventilador" Apagado del modo Ventilador

ATENCIÓN

- Si observa que el mando a distancia no puede controlar el ventilador tendrá que volver a realizar la sincronización.
- Cuando el ventilador este funcionamiento y cambie entre el modo Invierno y Verano, el ventilador se detendrá lentamente y luego girará hacia la dirección contraria.
- Después de activar la función temporizador no presione otras teclas ya que quedara cancelada la función.
- En modo viento natural el ventilador oscilara entre sus velocidades. El funcionamiento es normal.

Descarga de la APP

Escanea este código QR con la cámara del smartphone



DECLARACION DE CONFORMIDAD

Gracias por haber adquirido este producto DAEWOO, este aparato ha sido chequeado en todos sus componentes minuciosamente, por lo que garantizamos el funcionamiento correcto, pero para que esto sea así necesitamos que USTED lea atentamente el libro de instrucciones, pues así contribuirá al mejor rendimiento de este artículo.

ONEB2B PLATFORMS S.L. garantiza al comprador de este producto, una garantía total de TRES AÑOS, rigiéndose por las condiciones establecidas cuya regulación se encuentra en el Real Decreto Legislativo 1/2007, de 16 de noviembre, por el que se aprueba el texto refundido de la Ley General para la Defensa de los Consumidores y Usuarios, (art. 114 a 127).

ONEB2B PLATFORMS S.L. se compromete a que las reparaciones sean totalmente gratuitas, mano de obra y recambios, incluidos.

El Servicio de Asistencia Técnica resolverá cualquier reparación que eventualmente pudiera precisar este aparato.

Revise atentamente el MANUAL DE INSTRUCCIONES que se incluye, sobre el uso, mantenimiento y conservación del aparato.

Cualquier anomalía que pudiera producirse por la inobservancia de tales instrucciones no quedará amparada por la garantía.

La fecha de venta del aparato, a efectos de plazo de garantía, será la que figure en la factura de compra.

Operatividad de la garantía: Por lo que se refiere a todos aquellos defectos de conformidad detectados por el técnico, que se manifiesten en un plazo de seis meses desde la entrega del bien, se supone que ya existían en dicha fecha, la intervención será totalmente gratuita, (a menos que ésta hipótesis sea incompatible con la naturaleza o la índole del defecto de conformidad).

Durante los siguientes dieciocho meses, deberá ser el usuario quién demuestre. Que la falta de conformidad ya venía en el momento de la entrega.

FABRICADO EN CHINA PARA DAEWOO.

ELIMINACIÓN

Esta marca indica que este producto no debe eliminarse con otros residuos domésticos. (TODA UE)



Para evitar posibles daños al medio ambiente o a la salud humana derivados de la eliminación incontrolada de residuos, reciclaje de forma responsable para promover la reutilización de recursos materiales sostenibles. Para devolver su aparato usado, utilice los sistemas de devolución y recogida o póngase en contacto con el establecimiento donde adquirió el producto. Ellos pueden llevarse este producto para reciclarlo de forma segura para el medio ambiente.

INFORMACIÓN

Nombre del importador..... ONEB2B PLATFORMS S.L.
 Dirección..... C/ ESTEBAN SALAZAR CHAPELA, 12
 Código postal..... 29004, MÁLAGA

Declaramos bajo nuestra responsabilidad que el producto..... VENTILADOR
 Descripción del producto..... RETRÁCTIL
 Modelo..... DW5007
 Marca..... DAEWOO
 Nombre y apellidos..... Vivek Sadhwani
 Cargo en la empresa..... Administrador
 Fecha..... 01/04/2025

Firma..... 

Cumple con la legislación de la Unión Europea en conformidad con las directrices Directiva 2014/35/UE, 2014/30/UE, 2011/65/UE, 2009/125/CE.

Se aplican los estándares.....

Emisiones:	CE-LVD:
EN IEC 55014-1:2021	EN 60335-1:2012+A11:2014+A13:2017+A1:2019+A14:2019+A2:2019+A15:2021
EN IEC 55014-2:2021	EN 60335-2-80:2003+A1:2004+A2:2009
EN IEC 55015:2019+A11:2020	EN 62233:2008, EN IEC 60598-1:2021
EN IEC 61647:2023	EN IEC 60598-2-1:2021, EN 62471:2008.
EN IEC 61000-3-2:2019+A1:2021	
EN 61000-3-3:2013+A1:2019+A2:2021	

RoHS: Directive 2011/65/EU with Amendments,
 Directive (EU) 2015/863
 EN IEC 63000:2018

ERP:
 (EU) 2019/2020, (EU) 2021/341, (EU)2019/2015,
 (EU)2021/340.

ONEB2B PLATFORMS S.L. C/ ESTEBAN SALAZAR CHAPELA, 12, 29004, MÁLAGA, ESPAÑA TFN. 954 933 404 • FAX. 954 660 533	USUARIO
FECHA DE LA VENTA	FIRMA Y SELLO DEL VENDEDOR

IMPORTANTE: PARA DEVOLVER LA GARANTÍA EFECTIVA, EL VENDEDOR DEBE COMPLETAR, ASIMILAR Y CERTIFICAR LA GARANTÍA PARA RECIBIR EL SERVICIO EN LAS CONDICIONES ESTABLECIDAS EN ESTA GARANTÍA, ENVÍE AL SERVICIO TÉCNICO AUTORIZADO ESTE DOCUMENTO Y LA FACTURA DE COMPRA.

DAEWOO

EN

DW5007



3 RETRACTABLE
BLADES



SILENT
ENGINE



APP
CONTROL



REMOTE
CONTROL

CEILING FAN

INSTRUCTION MANUAL

WARNING

Read the entire instruction manual before beginning installation and assembly of the unit. If you have any questions regarding the instructions or warnings, please contact your local distributor.

CAUTION

- 1. Turn off the power before installation. Installation must be performed by a qualified electrician or qualified personnel.
- 2. The appliance must be mounted on a structure that is capable of supporting a minimum weight of 45 kg.
- 3. The fan must be installed with a minimum height of 2.3 metres between the blades and the floor. It must also be installed in a location so that the blades are at a distance of 0.5 metres from the tips of the blades to the nearest objects or walls.
- 4. Do not bend the fan blades and blade supports when installing and cleaning to maintain the balance of the fan blades.
- 5. Do not attempt to disassemble or modify the fan in any way. Doing so may cause risk of serious injury and will void your warranty. Never place objects on the fan blades while they are rotating.
- 6. To reduce the risk of fire, electric shock or personal injury, install the fan in a structure that can support it and use only the screws provided in the component bag.
- 7. Fan suitable for indoor use only.
- 8. Mounting on a sloped roof with a maximum angle of 15 degrees.

MAINTENANCE

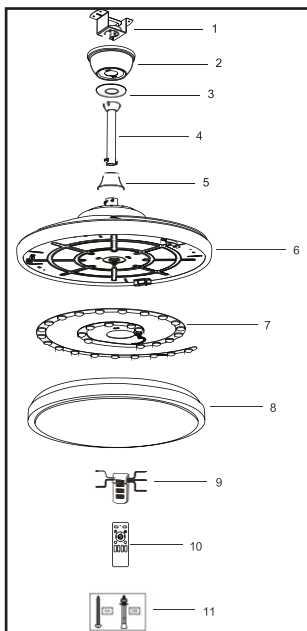
- Periodically check that the fan is secure and ready for use (at least every three months).
- Keep the fan clean and do not place foreign objects on the rotating fan blades.

SPECIFICATIONS

ENGINE POWER	30W
SIZE	42 Inches
POWER LED LIGHTS	35W
LED TEMPERATURE	3000, 4000 y 6500 kelvin
SPEEDS	6 Speeds

ASSEMBLY INSTRUCTIONS

- List of parts



- 1. Ceiling mounting system
- 2. Fleuron
- 3. Trim for bolt and pin
- 4. Seat post
- 5. Cover cap
- 6. Engine
- 7. LED light kit
- 8. Diffuser
- 9. Remote control receiver
- 10. Remote control
- 11. Screw bag

- Necessary tools



- 1. Star screwdriver
- 2. Flat screwdriver
- 3. Ladders
- 4. Drill
- 5. Spanner

NOTE: Ensure that the mounting allows a clearance of 2.3 metres to the floor and a distance of 0.5 metres to any walls or obstacles.

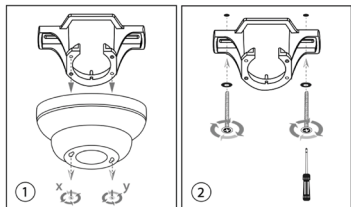
Mounting on concrete

- For concrete ceilings first drill 2 x 8 mm holes in the ceiling.
- Fix the blast bolts to the holes.
- Position the fan with the nuts until it is fully aligned with the holes.

Mounting on wood

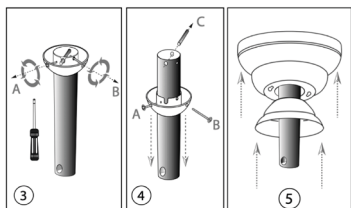
For wooden ceilings fix the fan with the self-tapping screws.

ASSEMBLY INSTRUCTIONS



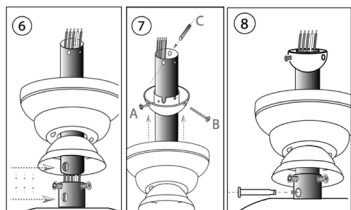
-1. Remove the rosette from the mounting bracket by loosening the 2 screws that secure it and sliding it downwards.

-2. Drill two holes in the ceiling where the mounting bracket can be securely screwed using suitable washers and screws. **The area chosen for mounting must be able to support a weight of at least 45 kg.** Ensure that at least 40mm of the screw is threaded into the ceiling.



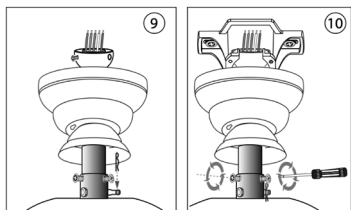
-3. Detach the hemisphere at the top of the hanger bracket. To do this, unscrew and remove the screw (B), then loosen the screw (A), it is not necessary to remove it completely.

-4. Once the screw (B) has been removed and the screw (A) has been loosened, proceed to lower the hemisphere a couple of centimetres, (it is not necessary to remove it completely), in order to free the thick pin (C) that goes through the hanger bracket and thus be able to remove it, leaving the passage free to introduce the motor and light cables that come from the coupling base.



-5. Now it is time to insert the hanger rod through the rosette and then through the coupling cover.

-6. Now pass the motor and LED light cables through the inside of the hanger and then insert the lower end of the hanger into the docking base by matching the holes in the hanger and LED light cables.



-7. Return the suspension rod hemisphere to its original location by following the reverse of step 4.

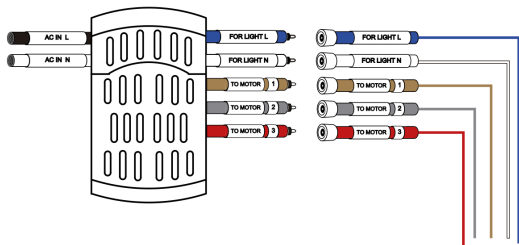
-8. When you have both holes matched up, insert the bolt through the coupling base and the hanger bracket until the head of the bolt comes out from the opposite side.

-9. Secure the bolt with the pin.

-10. Tighten the screws on the coupling base firmly. Slide the coupling cover down and hang the assembled fan on the mounting bracket.

ASSEMBLY INSTRUCTIONS

- Fan wiring



S-TiL



NOTE: To avoid mistakes when making the connections there is, in addition to the usual colour coding, a unique correspondence of labels between the wires of the receiver and those of the fan.

- Be sure to make a firm and correct connection according to the diagrams on these lines.
- Then carefully place all the wires into the rosette, making sure that they are not pinched by the hanger bar when it is inserted into the mounting bracket.
- Now slide the rosette towards the top until it covers the mounting bracket.
- Align the two holes to insert the two screws that were removed at the beginning.

INSTALLATION OF THE LED LIGHTING KIT

1. Install the LED kit and screw it to the base with delicate firmness so as not to over tighten the thread.
2. Connect the male terminal of the LED kit to the female terminal at the bottom of the fan motor support.
3. Bring the diffuser close to the fan base to cover the LED light kit. Once facing the brackets, turn clockwise until the diffuser fits snugly into place.

REMOTE CONTROL

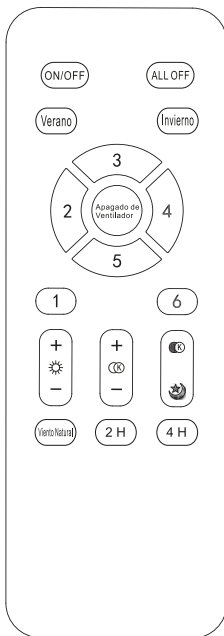
- Synchronisation of the control unit with the fan

1. Connect the fan to the mains and switch it on at the light switch.
2. After 3 seconds press and hold the 'PAIR CODE//FAN OFF' button for 3 seconds.
3. When the light flashes twice, it means that the fan has been synchronised correctly and can be used with the controller.

- De-Synchronisation of the control unit with the fan

1. Switch on the fan from the light key.
2. After 3 seconds press and hold the 'ON/OFF' button for a further 3 seconds.
3. When the light flashes 2 times it means that it has been unlinked correctly.

- List of buttons



Código Match

ON/OFF

ALL OFF



Verano

Invierno

2H

4H

123456

Viento Natural

Apagado de Ventilador

1. 'ON/OFF' Switching LED lights on or off
2. 'ALL OFF' Switching light and fan off
3. 'K' Change of LED light colour
4. 'Moon' Night Mode
5. '+ SUN / - SUN' More or less light intensity
6. '+K / -K' More or less LED light temperature
7. 'Verano' Summer mode
8. 'Invierno' Winter mode
9. '2H' 2 Hour Timer
10. '4H' 4-hour timer
11. '123456' Speed control
12. 'Viento Natural' Natural wind mode
13. 'Apagado de ventilador' Fan mode off

Attention

- If you notice that the remote control cannot control the fan, you will have to re-synchronise the fan.

- When the fan is running and you switch between Winter and Summer mode, the fan will stop slowly and then turn to the opposite direction.

- After activating the timer function, do not press any other keys or the function will be cancelled.

- In natural wind mode the fan will oscillate between its speeds. Operation is normal.

Download APP

Scan this QR code with your smartphone camera



DECLARATION OF CONFORMITY

Thank you for purchasing this DAEWOO product, this device has been thoroughly checked in all its components, so we guarantee the correct operation, but for this to be so we need YOU to read carefully the instruction booklet, as this will contribute to the best performance of this article. ONEB2B PLATFORMS S.L. guarantees to the buyer of this product, a total guarantee of THREE YEARS, governed by the conditions established whose regulation is found in the Royal Legislative Decree 1/2007 of 16 November, which approves the revised text of the General Law for the Protection of Consumers and Users, (art. 114 to 127). ONEB2B PLATFORMS S.L. undertakes that repairs will be completely free of charge, including labor and spare parts, and that the Technical Assistance Service will resolve any repairs that may eventually require this appliance.

Any anomaly that may occur due to the non-observance of such instructions shall not be covered by the warranty, and the date of sale of the appliance, for the purposes of the warranty period, shall be the date appearing on the purchase invoice. The date of sale of the appliance, for the purposes of the warranty period, shall be the date indicated on the purchase invoice. That the lack of conformity was already present at the time of delivery.

MANUFACTURED IN CHINA FOR DAEWOO.

ELIMINATION

This marking indicates that this product should not be disposed of with other household waste. (ALL UE)



To prevent possible harm to the environment or human health from uncontrolled waste disposal, please recycle responsibly to promote the reuse of sustainable material resources. To return your old appliance, please use the return and collection systems or contact the retailer where you purchased the product. They can take this product for environmentally safe recycling.

INFORMATION

Importer's name..... ONEB2B PLATFORMS S.L.
 Address..... C/ ESTEBAN SALAZAR CHAPELA, 12
 Postcode..... 29004, MALAGA

We declare under our responsibility that the product..... FAN
 Product description..... RETRACTABLE
 Model..... DW5007
 Brand..... DAEWOO
 Name and last name..... Vivek Sadhwani
 Company position..... Administrador
 Date..... 01/04/2025

Signature..... 

Complies with European Union legislation in accordance with EU guidelines Directive 2014/35/UE, 2014/30/UE, 2011/65/UE, 2009/125/CE.

Standards apply.....

Emissions:

EN IEC 55014-1:2021
 EN IEC 55014-2:2021
 EN IEC 55015:2019+A11:2020
 EN IEC 61647:2023
 EN IEC 61000-3-2:2019+A1:2021
 EN 61000-3-3:2013+A1:2019+A2:2021

CE-LVD:

EN 60335-1:2012+A11:2014+A13:2017+A1:2019+A14:2019+A2:2019+A15:2021
 EN 60335-2-80:2003+A1:2004+A2:2009
 EN 62233:2008, EN IEC 60598-1:2021
 EN IEC 60598-2-1:2021, EN 62471:2008.

RoHS: Directive 2011/65/EU with Amendments,
 Directive (EU) 2015/863
 EN IEC 63000:2018

ERP:

(EU) 2019/2020, (EU) 2021/341, (EU)2019/2015,
 (EU)2021/340.

ONEB2B PLATFORMS S.L. C/ ESTEBAN SALAZAR CHAPELA, 12, 29004, MÁLAGA, ESPAÑA TFN. 954 933 404 • FAX. 954 660 533	SELLER'R SIGNATURE AND STAMP
DATE OF SALE	USER

IMPORTANT: TO RETURN THE WARRANTY EFFECTIVE, THE VENDOR MUST COMPLETE, ASSIMILATE AND CERTIFY THE WARRANTY TO RECEIVE SERVICE UNDER THE CONDITIONS SET FORTH IN THIS WARRANTY, SEND THIS DOCUMENT AND THE PURCHASE INVOICE TO THE AUTHORIZED SERVICE CENTER.

DAEWOO

PT

DW5007



3 LÂMINAS
RETRÁCTEIS



MOTOR
SILENCIOSO



CONTROLO DA
APLICAÇÃO



CONTROLO
REMOTO

VENTILADOR DE TECTO

MANUAL DE INSTRUÇÕES

AVISO

Lea todo el manual de instrucciones antes de comenzar la instalación y ensamble de la unidad. Si tiene alguna inquietud con respecto a las instrucciones o advertencias, comuníquese con su distribuidor local.

CUIDADO

- 1. Desligar a corrente eléctrica antes da instalação. A instalação deve ser efectuada por um electricista qualificado ou por pessoal qualificado.
- 2. O aparelho deve ser montado numa estrutura capaz de suportar um peso mínimo de 45 kg.
- 3. O ventilador deve ser instalado com uma altura mínima de 2,3 metros entre as pás e o chão. Além disso, deve ser instalado num local em que as pás estejam a uma distância de 0,5 metros entre as pontas das pás e os objectos ou paredes mais próximos.
- 4. Não dobrar as pás do ventilador e os suportes das pás durante a instalação e limpeza para manter o equilíbrio das pás.
- 5. Não tente desmontar ou modificar o ventilador de forma alguma. Se o fizer, pode causar o risco de ferimentos graves e anulará a garantia. Nunca colocar objectos sobre as pás do ventilador enquanto estas estiverem a rodar.
- 6. Para reduzir o risco de incêndio, choque eléctrico ou ferimentos pessoais, instale o ventilador numa estrutura que o possa suportar e utilize apenas os parafusos fornecidos na embalagem do componente.
- 7. A ventoinha é adequada apenas para utilização em interiores.
- 8. Montagem num telhado inclinado com um ângulo máximo de 15 graus.

MANUTENÇÃO

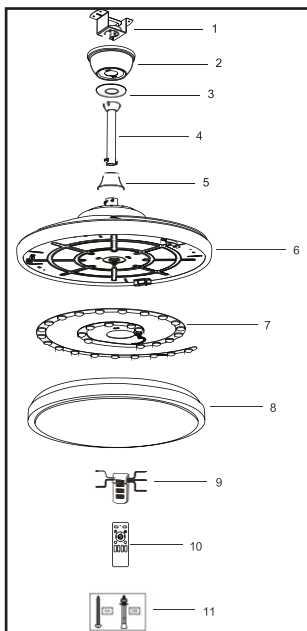
- Verificar periodicamente se o ventilador está seguro e pronto a ser utilizado (pelo menos de três em três meses).
- Manter a ventoinha limpa e não colocar objectos estranhos sobre as pás rotativas da ventoinha.

ESPECIFICAÇÕES

POTÊNCIA DO MOTOR	30W
TAMANHO	42 polegadas
POTÊNCIA DE ILUMINAÇÃO LED	35W
TEMPERATURA DO LED	3000, 4000 y 6500 kelvin
VELOCIDADES	6 Velocidades

INSTRUÇÕES DE MONTAGEM

- Lista de peças



- 1. Sistema de montagem no teto
- 2. Suporte de teto
- 3. Cobertura de parafusos e cavilhas
- 4. Espigão do selim
- 5. Tampa de cobertura
- 6. Motor
- 7. Kit de luzes LED
- 8. Difusor
- 9. Recetor de controlo remoto
- 10. Controlo remoto
- 11. Saco de parafusos

- Ferramentas necessárias



- 1. Chave de fendas estrela
- 2. Chave de fendas plana
- 3. Escada
- 4. Berbequim
- 5. Chave inglesa

NOTA: Certifique-se de que a montagem permite um espaço livre de 2,3 metros até ao chão e uma distância de 0,5 metros até quaisquer paredes ou obstáculos.

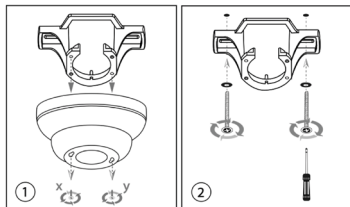
Montagem em betão

- Para tectos de betão, faça primeiro 2 furos de 8 mm no teto.
- Fixe os parafusos de explosão nos orifícios.
- Posicionar o ventilador com as porcas até ficar totalmente alinhado com os orifícios.

Montagem em madeira

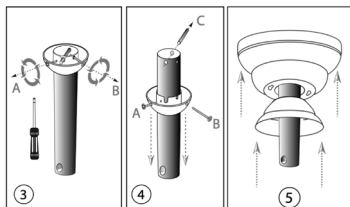
Para tectos de madeira, fixar o ventilador com os parafusos auto-roscentes.

INSTRUÇÕES DE MONTAGEM



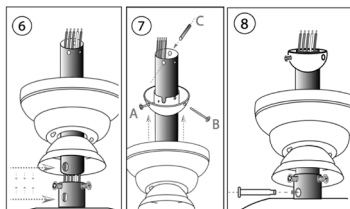
-1. Retirar a roseta do suporte de montagem, desapertando os 2 parafusos que a fixam e fazendo-a deslizar para baixo.

-2. Faça dois furos no teto onde o suporte de montagem possa ser aparafusado com segurança, utilizando anilhas e parafusos adequados. **A área escolhida para a montagem deve ser capaz de suportar um peso de pelo menos 45 kg.** Certifique-se de que, pelo menos, 40 mm do parafuso são enfiados no teto.



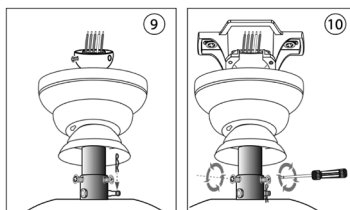
-3. Retire o hemisfério na parte superior do suporte de suspensão. Para o efeito, desaperte e retire o parafuso (B), depois desaperte o parafuso (A), não sendo necessário retirá-lo completamente.

-4. Uma vez desaparafusado o parafuso (B) e desapertado o parafuso (A), baixar o hemisfério alguns centímetros, (não é necessário retirá-lo completamente), para libertar o pino grosso (C) que atravessa o suporte de suspensão e, assim, poder retirá-lo, deixando livre a passagem para introduzir os cabos do motor e da luz que saem da base de acoplamento.



-5. Agora é altura de introduzir a barra de suspensão através da roseta e depois através da tampa do acoplamento.

-6. Passar agora os cabos do motor e da luz LED pelo interior do suspensor e, em seguida, introduzir a extremidade inferior do suspensor na base de acoplamento, fazendo coincidir os orifícios do suspensor e da luz LED.



-7. Volte a colocar o hemisfério da barra de suspensão no seu local original, seguindo o procedimento inverso do passo 4.

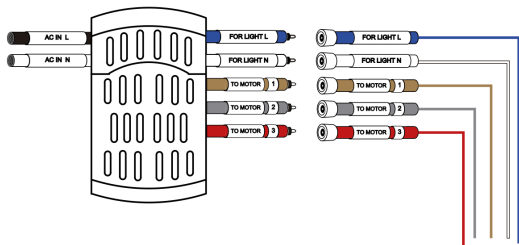
-8. Quando os dois orifícios estiverem alinhados, insira o parafuso através da base de acoplamento e do suporte de suspensão até que a cabeça do parafuso saia pelo lado oposto.

-9. Fixe o parafuso com o pino.

-10. Aperte firmemente os parafusos na base de acoplamento. Deslize a tampa do acoplamento para baixo e pendure a ventoinha montada no suporte de montagem.

INSTRUÇÕES DE MONTAGEM

- Cablagem do ventilador



S-TiL



NOTA: Para evitar erros ao efetuar as ligações, existe, para além do código de cores habitual, uma correspondência única de etiquetas entre os fios do recetor e os do ventilador.

- Certifique-se de que efectua uma ligação firme e correta de acordo com os diagramas destas linhas.
- Em seguida, coloque cuidadosamente todos os fios na roseta, certificando-se de que os fios não ficam presos pela barra de suspensão quando esta é inserida no suporte de montagem.
- Deslize agora a rosácea para cima até cobrir o suporte de montagem.
- Alinhe os dois orifícios para inserir os dois parafusos que foram retirados no início.

INSTALAÇÃO DO KIT DE ILUMINAÇÃO LED

- 1) Instalar o kit LED e aparafusá-lo à base com uma firmeza delicada para não apertar demasiado a rosca.
- 2) Ligue o terminal macho do kit de LED ao terminal fêmea na parte inferior do suporte do motor do ventilador.
3. Aproximar o difusor da base do ventilador para cobrir o kit de iluminação LED. Uma vez colocados os suportes, rodar no sentido dos ponteiros do relógio até o difusor encaixar corretamente.

CONTROLO REMOTO

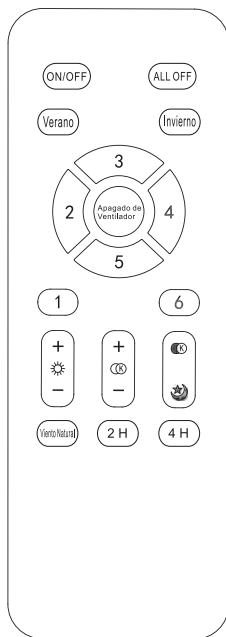
- Sincronização da unidade de controlo com o ventilador

- 1. Ligar o ventilador à rede eléctrica e ligá-lo no interruptor de luz.
- 2. Após 3 segundos, premir e manter premido o botão "PAIR CODE//FAN OFF" durante 3 segundos.
- 3. Quando a luz pisca duas vezes, significa que o ventilador foi sincronizado corretamente e pode ser utilizado com o controlador.

- Desincronização da unidade de controlo com o ventilador

- 1. Ligar o ventilador a partir do interruptor de luz.
- 2. Após 3 segundos, premir e manter premido o botão "ON/OFF" durante mais 3 segundos.
- 3. Quando a luz pisca 2 vezes, significa que foi desligado corretamente.

- Lista de botões



Código Match

ON/OFF

ALL OFF



Verano

Invierno

2H

4H

123456

Viento Natural

Apagado de Ventilador

- 1. "ON/OFF" Ligar ou desligar as luzes LED
- 2. "ALL OFF" Desligar a luz e a ventoinha
- 3. "K" Mudança da cor da luz LED
- 4. "Lua" Modo noturno
- 5. "+ SUN / - SUN" Mais ou menos intensidade da luz
- 6. "+K / -K" Mais ou menos temperatura da luz LED
- 7. "Verano" Modo verão
- 8. "Invierno" Modo de inverno
- 9. "2H" Temporizador de 2 horas
- 10. "4H" Temporizador de 4 horas
- 11. "123456" Controlo da velocidade
- 12. "Viento natural" Modo de vento natural
- 13. "Apagado de Ventilador" Modo de ventilador desligado

ATENÇÃO

- Se verificar que o telecomando não consegue controlar o ventilador, terá de voltar a sincronizar o ventilador.
- Quando a ventoinha estiver a funcionar e alternar entre o modo inverno e o modo verão, a ventoinha pára lentamente e depois vira para a direção oposta.
- Depois de ativar a função de temporizador, não prima mais nenhuma tecla ou a função será cancelada.
- No modo de vento natural, a ventoinha oscila entre as suas velocidades. O funcionamento é normal.

Descarregar a APP

Digitalize este código QR com a câmara do seu smartphone



DECLARAÇÃO DE CONFORMIDADE

Obrigado por ter adquirido este produto DAEWOO, este aparelho foi verificado minuciosamente em todos os seus componentes, por isso garantimos o seu correto funcionamento, mas para isso precisamos que leia atentamente o livro de instruções, pois isso contribuirá para o melhor desempenho deste artigo. A ONEB2B PLATFORMS S.L. garante ao comprador deste produto, uma garantia total de TRÊS ANOS, regida pelas condições estabelecidas no Real Decreto Legislativo 1/2007, de 16 de novembro, que aprova o texto revisto da Lei Geral de Defesa dos Consumidores e Utilizadores, (art. 114 a 127). A ONEB2B PLATFORMS S.L. compromete-se a que as reparações sejam totalmente gratuitas, incluindo a mão de obra e as peças sobressalentes, e que o Serviço de Assistência Técnica resolverá as reparações que este aparelho possa eventualmente necessitar. Consulte atentamente o MANUAL DE INSTRUÇÕES incluído, sobre a utilização, manutenção e conservação do aparelho.

A data de venda do aparelho, para efeitos do período de garantia, é a que consta da fatura de compra. A data de venda do aparelho, para efeitos do período de garantia, é a que consta da fatura de compra. A data de venda do aparelho, para efeitos do período de garantia, é a que consta da fatura de compra. Que a falta de conformidade já estava presente no momento da entrega.

FABRICADO NA CHINA PARA A DAEWOO.

ELIMINAÇÃO

Esta marcação indica que este produto não deve ser eliminado juntamente com outros resíduos domésticos (TODOS UE).



Para evitar possíveis danos para o ambiente ou para a saúde humana resultantes da eliminação não controlada de resíduos, recicle de forma responsável para promover a reutilização de recursos materiais sustentáveis. Para devolver o seu aparelho usado, utilize os sistemas de devolução e recolha ou contacte o retalhista onde adquiriu o produto, que o poderá levar para uma reciclagem ambientalmente segura.

INFORMAÇÃO

Nome do importador..... ONEB2B PLATFORMS S.L.
 Endereço..... C/ ESTEBAN SALAZAR CHAPELA, 12
 Código postal..... 29004, MALAGA

Declaramos sob a nossa exclusiva responsabilidade que o produto..... VENTILADOR
 Descrição do produto..... RETRACTIL
 Modelo..... DW5007
 Marca..... DAEWOO
 Nome e apelido..... Vivek Sadhwani
 Posição na empresa..... Administrador
 Data..... 01/04/2025

Assinatura..... 

Está em conformidade com a legislação da União Europeia, de acordo com a diretiva relativa às orientações 2014/35/UE, 2014/30/UE, 2011/65/UE, 2009/125/CE.

Aplicam-se normas.....

Emissões:	CE-LVD:
EN IEC 55014-1:2021	EN 60335-1:2012+A11:2014+A13:2017+A1:2019+A14:2019+A2:2019+A15:2021
EN IEC 55014-2:2021	EN 60335-2-80:2003+A1:2004+A2:2009
EN IEC 55015:2019+A11:2020	EN 62233:2008, EN IEC 60598-1:2021
EN IEC 61647:2023	EN IEC 60598-2-1:2021, EN 62471:2008.
EN IEC 61000-3-2:2019+A1:2021	
EN 61000-3-3:2013+A1:2019+A2:2021	

RoHS: Directive 2011/65/EU with Amendments,
 Directive (EU) 2015/863
 EN IEC 63000:2018

ERP:
 (EU) 2019/2020, (EU) 2021/341, (EU)2019/2015,
 (EU)2021/340.

ONEB2B PLATFORMS S.L. C/ ESTEBAN SALAZAR CHAPELA, 12, 29004, MÁLAGA, ESPAÑA TFN. 954 933 404 • FAX. 954 660 533	UTILIZADOR
DATA DE VENDA	ASSINATURA E CARIMBO DO VENDEDOR

IMPORTANTE: PARA QUE A GARANTIA SEJA EFECTIVA, O VENDEDOR DEVE PREENCHER, ASSIMILAR E CERTIFICAR A GARANTIA PARA BENEFICIAR DE UM SERVIÇO NAS CONDIÇÕES PREVISTAS NA PRESENTE GARANTIA, ENVIAR O PRESENTE DOCUMENTO E A FATURA DE COMPRA AO CENTRO DE SERVIÇO AUTORIZADO.